

Руководство пользователя

Creative Video Blaster WebCam 3

Информация в этом документе может быть изменена без предупреждения и не накладывает никаких обязательств на компанию Creative Technology Ltd. Ни одна часть этого руководства не может быть воспроизведена или передана в каком бы то ни было виде, независимо от способа и цели, без письменного разрешения Creative Technology Ltd. Программное обеспечение, описанное в этом документе, поставляется в соответствии с лицензионным соглашением и может использоваться и копироваться только в соответствии с условиями лицензионного соглашения. Копирование программного обеспечения любым иным способом, за исключением специально разрешенных лицензионным соглашением, является нарушением закона. Лицензия позволяет делать одну копию программного обеспечения для целей архивирования.

Copyright © 1998-2000 Creative Technology Ltd. Все права защищены.

Версия 2.0
май 2000 г.

Sound Blaster является зарегистрированной торговой маркой Creative Technology Ltd. Microsoft, MS-DOS и логотип Windows являются зарегистрированными торговыми марками Microsoft Corporation. Все другие продукты являются торговыми марками или зарегистрированными торговыми марками соответствующих владельцев. IBM является торговой маркой корпорации International Business Machines.

Лицензионное соглашение конечного пользователя Программного обеспечения Creative Версия 2.3, январь 2000 г.

ПЕРЕД ИСПОЛЬЗОВАНИЕМ ПРОГРАММНОГО ОБЕСПЕЧЕНИЯ ВНИМАТЕЛЬНО ПРОЧИТАЙТЕ ДАННЫЙ ДОКУМЕНТ. ИСПОЛЬЗУЯ ПРОГРАММНОЕ ОБЕСПЕЧЕНИЕ, ВЫ БЕРЕТЕ НА СЕБЯ ОТВЕТСТВЕННОСТЬ ЗА СОБЛЮДЕНИЕ ПОЛОЖЕНИЙ НАСТОЯЩЕГО СОГЛАШЕНИЯ. В СЛУЧАЕ НЕСОГЛАСИЯ С НАСТОЯЩИМ СОГЛАШЕНИЕМ НЕ РАСПЕЧАТЫВАЙТЕ ДИСКЕТЫ, НЕ УСТАНАВЛИВАЙТЕ И НЕ ИСПОЛЬЗУЙТЕ ПРОГРАММНОЕ ОБЕСПЕЧЕНИЕ. ВЕРНУВ В ТЕЧЕНИЕ 15 ДНЕЙ ПРОГРАММНОЕ ОБЕСПЕЧЕНИЕ, ВСЮ ДОКУМЕНТАЦИЮ НА НЕГО И СОПУТСТВУЮЩИЕ КОМПОНЕНТЫ ПО МЕСТУ ПРИОБРЕТЕНИЯ, ВЫ ПОЛУЧИТЕ ОБРАТНО ПОЛНУЮ СТОИМОСТЬ ИЗДЕЛИЯ.

Настоящий документ является юридическим соглашением между Вами и фирмой **Creative Technology Ltd.** и ее филиалами ("Creative"). Это Соглашение устанавливает положения и условия, согласно которым Creative предлагает лицензирование программного обеспечения, поставляемого в запечатанном пакете с диском вместе с соответствующей документацией и прилагаемыми комплектующими, включая, но не ограничиваясь исполняемыми программами, драйверами, библиотеками и файлами данных, относящимися к таким программам (далее, "Программное обеспечение").

ЛИЦЕНЗИЯ

1. Предоставление лицензии

Программное обеспечение лицензируется, но не продается, для использования только в соответствии с условиями данного Соглашения. Вы владеете диском или другим носителем, на который Программное обеспечение было изначально или впоследствии записано или занесено, но по соглашению между Вами и Creative (и в разрешенных пределах держателями его лицензий) Creative оставляет за собой все авторские права и права собственности на Программное обеспечение и сохраняет за собой все права, специально не предоставленные Вам.

2. Для использования на одном компьютере

Программное обеспечение может одновременно использоваться только на одном компьютере одним пользователем. Вы можете переносить выполняемую часть Программного обеспечения с одного компьютера на другой, при условии, что (а) Программное обеспечение (включая любую его часть или копию) удаляется с первого компьютера и (б) не существует возможности использовать Программное обеспечение более чем на одном компьютере одновременно.

3. Автономная основа

Разрешается использовать Программное обеспечение только на автономной основе, что означает, что Программное обеспечение и его функции доступны только лицу, которое физически присутствует в месте расположения компьютера, на котором установлено Программное обеспечение. Не разрешается удаленный доступ к Программному обеспечению или его функциям или передача Программного обеспечения или любой его части по любой сети или коммуникационной линии.

4. Авторское право

Программное обеспечение принадлежит Creative и/или обладателям его лицензий и защищается законами США об авторских

правах и нормами международного права. Не разрешается удалять указания об авторских правах ни с одной из копий Программного обеспечения, равно как ни с одной из копий прилагаемых печатных материалов, если таковые существуют.

5. Одна архивная копия

Вы можете сделать одну (1) архивную копию выполняемой части Программного обеспечения только для целей архивирования, используя Программное обеспечение на одном компьютере. На копии должны быть воспроизведены все указания об авторских правах и других правах собственности, присутствующие на оригиналах Программного обеспечения.

6. Запрет на добавление и интеграцию

Не разрешается добавлять или интегрировать какую-либо часть Программного обеспечения с другой программой, кроме как в пределах, специально разрешенных законом той страны, в которой Вы находитесь. Любая часть Программного обеспечения добавленная или интегрированная с другой программой, если таковая существует, будет подчиняться положениям и условиям данного Соглашения, и Вы обязаны воспроизвести на добавленной или интегрированной копии все указания об авторских и других правах собственности, присутствующих на оригиналах Программного обеспечения.

7. Сетевая версия

Если Вы приобрели “сетевую” версию Программного обеспечения, то это Соглашение применяется к установке Программного обеспечения на одном “файловом сервере”. Оно не может быть установлено на нескольких системах. Каждый “узел”, соединенный с “файловым сервером”, также должен иметь свою собственную лицензию “узловой копии” Программного обеспечения, которая является лицензией только для конкретного “узла”.

8. Передача лицензии

Вы можете передавать лицензию на Программное обеспечение в том случае, если (а) Вы передаете все части или копии Программного обеспечения, (б) Вы не оставляете себе никаких частей или копий Программного обеспечения, и (с) лицо, которому передается лицензия, ознакомлено и обязуется соблюдать положения и условия данного Соглашения.

9. Ограничения на использование, копирование и модификацию Программного обеспечения

За исключением случаев, явно разрешенных данным Соглашением или законодательством страны, где было приобретено Программное обеспечение, использование, копирование или изменение Программного обеспечения запрещены. Также запрещена передача вторичных лицензий на любые права, вытекающие из данного Соглашения.

10. Декомпиляция, дезассемблирование или реинжиниринг

Вы признаете, что Программное обеспечение содержит секретную и другую частную информацию, являющуюся собственностью

Creative и держателей ее лицензий. Вы не имеет право, иначе чем в пределах, специально разрешенных данным Соглашением и законами страны, в которой Вы находитесь, декомпилировать, дезассемблировать или иным способом выполнять реинжиниринг Программного обеспечения или предпринимать любые иные действия для получения скрытой информации, которая не видна пользователю при нормальном использовании Программного обеспечения.

В частности Вы обязуетесь ни под каким предлогом не передавать Программное обеспечение или отображать объектный код Программного обеспечения на любом экране компьютера или делать любую твердую копию содержимого памяти объектного кода. Если Вы убеждены в том, что Вам требуется информация, касающаяся взаимодействия Программного обеспечения с другими программами, Вы не имеете права декомпилировать или дезассемблировать Программное обеспечение для получения такой информации, но можете запросить такую информацию у Creative по указанному ниже адресу. После получения такого запроса Creative определит целесообразность предоставления такой информации, и, если это так, в разумные сроки и на разумных условиях Вам будет предоставлена такая информация.

В любом случае Вы обязаны известить Creative о том, что в результате реинжиниринга или других аналогичных действий получена некая информация, при этом полученные результаты становятся конфиденциальной информацией Creative,

которая может быть использована только в связи с Программным обеспечением.

ПРЕКРАЩЕНИЕ ДЕЙСТВИЯ ЛИЦЕНЗИИ

Выданная Вам лицензия действует до ее прекращения. Вы можете прекратить ее действие в любое время, возвратив Программное обеспечение (включая все части и копии) Creative. Действие лицензии будет прекращено автоматически без извещения от Creative, если Вами нарушено любое из положений или условий данного Соглашения. После прекращения действия лицензии Вы обязаны вернуть Программное обеспечение (включая любые части или копии) фирме Creative. После прекращения действия лицензии Creative может добиваться реализации любых прав, предоставляемых законом. Положения данного Соглашения, которые защищают права собственности Creative, будут иметь силу после прекращения действия лицензии.

ОГРАНИЧЕННАЯ ГАРАНТИЯ

Настоящей гарантией Creative гарантирует только то, что диски, на которых поставляется Программное обеспечение, не имеют дефектов, в соответствии с гарантийным талоном или печатным руководством, прилагаемым к Программному обеспечению. Никто из дистрибьютеров, дилеров или иных сотрудников не уполномочен расширять или изменять настоящую гарантию или любые иные положения Соглашения. Creative не обязуется выполнять какие-либо иные положения, отличные от гарантий, изложенных далее в этом Соглашении.

Creative не гарантирует соответствие включенных в Программное обеспечение функций Вашим требованиям или

бесперебойную и безошибочную работу Программного обеспечения или отсутствие злоумышленного кода. В данном параграфе, “злоумышленный код” означает любую программу, созданную для заражения других компьютерных программ или данных, для потребления компьютерных ресурсов, модификации, разрушения, записи или передачи данных, или для нарушения любым другим способом нормальной работы компьютера, компьютерной системы или компьютерной сети, включая вирусы, логические бомбы и аналогичные программы. **ЗА ИСКЛЮЧЕНИЕМ СЛУЧАЕВ, ПЕРЕЧИСЛЕННЫХ ВЫШЕ В ДАННОМ СОГЛАШЕНИИ, ПРОГРАММНОЕ ОБЕСПЕЧЕНИЕ ПОСТАВЛЯЕТСЯ В ТОМ ВИДЕ, В КОТОРОМ ОНО СУЩЕСТВУЕТ, БЕЗ ПРЕДОСТАВЛЕНИЯ КАКИХ-ЛИБО ГАРАНТИЙ, ВЫРАЖЕННЫХ В ЯВНОЙ ФОРМЕ ИЛИ ПОДРАЗУМЕВАЕМЫХ, ВКЛЮЧАЯ ПОДРАЗУМЕВАЕМЫЕ ГАРАНТИИ КОММЕРЧЕСКОГО ИСПОЛЬЗОВАНИЯ ИЛИ ПРИГОДНОСТИ ДЛЯ КОНКРЕТНОЙ ЦЕЛИ. CREATIVE НЕ ОБЯЗУЕТСЯ ПОСТАВЛЯТЬ МОДИФИКАЦИИ, ОБНОВЛЕНИЯ ИЛИ ТЕХНИЧЕСКУЮ ПОДДЕРЖКУ ДЛЯ ПРОГРАММНОГО ОБЕСПЕЧЕНИЯ.**

Впоследствии Creative не будет нести никакой ответственности за точность какой-либо информации, предоставляемой Creative или персоналом технической поддержки третьих фирм, или за любые прямые или косвенные потери, понесенные в результате выполнения или невыполнения Вами действий в результате такой технической поддержки.

Вы принимаете на себя полную ответственность за выбор Программного обеспечения для достижения нужных Вам результатов, а также за установку, использование и результаты, полученные с помощью Программного обеспечения. Вы также полностью признаете риск возможного влияния этих результатов на качество и производительность Программного обеспечения. Если Программное обеспечение оказывается дефектным, Вы (а не Creative или ее дистрибьютеры или дилеры) оплачиваете полную стоимость необходимого обслуживания, ремонта или исправления.

Данная гарантия дает Вам особые юридические права, кроме которых Вы можете иметь другие права, которые зависят от страны/штата. В некоторых странах/штатах не разрешается исключение подразумеваемых гарантий, таким образом, эти исключения могут не распространяться на Вас. Creative отказывается от каких-либо гарантий, если Программное обеспечение было модифицировано, повторно упаковано или изменено любым способом третьей фирмой, отличной от Creative.

ОГРАНИЧЕНИЕ СРЕДСТВ ВОЗМЕЩЕНИЯ УЩЕРБА И ПОВРЕЖДЕНИЙ В СЛУЧАЕ НАРУШЕНИЯ ГАРАНТИИ ИСПОЛЬЗУЮТСЯ ИСКЛЮЧИТЕЛЬНО СРЕДСТВА ВОЗМЕЩЕНИЯ УЩЕРБА, ИЗЛОЖЕННЫЕ В ГАРАНТИЙНОМ ТАЛОНЕ ИЛИ ПЕЧАТНОМ РУКОВОДСТВЕ, ПОСТАВЛЯЕМОМ С ПРОГРАММНЫМ ОБЕСПЕЧЕНИЕМ. НИ ПРИ КАКИХ ОБСТОЯТЕЛЬСТВАХ CREATIVE ИЛИ ДЕРЖАТЕЛИ ЕЕ ЛИЦЕНЗИЙ НЕ НЕСУТ НИКАКОЙ ОТВЕТСТВЕННОСТИ ЗА КАКИЕ-ЛИБО КОСВЕННЫЕ, СЛУЧАЙНЫЕ, ОСОБЫЕ

ИЛИ ВЫТЕКАЮЩИЕ УБЫТКИ ИЛИ УЩЕРБ, ПОТЕРЮ ПРИБЫЛИ, СБЕРЕЖЕНИЙ, ДОХОДА ИЛИ ДАННЫХ, СВЯЗАННЫЕ С ИСПОЛЬЗОВАНИЕМ ПРОГРАММНОГО ОБЕСПЕЧЕНИЯ ИЛИ ДАННОГО СОГЛАШЕНИЯ, ДАЖЕ ЕСЛИ CREATIVE ИЛИ ЕЕ РАСПРОСТРАНИТЕЛИ БЫЛИ ПРЕДУПРЕЖДЕНЫ О ВОЗМОЖНОСТИ ТАКИХ УБЫТКОВ ИЛИ УЩЕРБА. В ЛЮБОМ СЛУЧАЕ ОТВЕТСТВЕННОСТЬ CREATIVE НЕ БУДЕТ ПРЕВЫШАТЬ СУММУ, УПЛАЧЕННУЮ ЗА ИСПОЛЬЗОВАНИЕ ПРОГРАММНОГО ОБЕСПЕЧЕНИЯ, НЕЗАВИСИМО ОТ ФОРМЫ ПРЕТЕНЗИИ.

В некоторых странах/штатах не разрешается ограничение или исключение ответственности за случайный или вытекающий ущерб, таким образом, эти исключения могут не распространяться на Вас.

ВОЗВРАТ ПРОДУКТА

Если необходимо отправить Программное обеспечение Creative уполномоченному дистрибьютеру Creative или дилеру, Вы должны оплатить доставку и другие расходы, страхующие риск потери или порчи Программного обеспечения во время транспортировки.

ОГРАНИЧЕННЫЕ ПРАВА ГОСУДАРСТВЕННЫХ ОРГАНОВ США

Все Программное обеспечение и прилагаемая документация поставляется с ограниченными правами. На использование, дублирование или публикация государственными органами США распространяются ограничения, установленные в подразделе (b)(3)(ii) положений о технических данных и программном обеспечении для компьютеров 252.227-7013. Если Вы сублицензируете или используете

Программное обеспечение за пределами США, вы обязаны соблюдать соответствующие законы своей страны, закон США о контроле за экспортом и английский текст данного Соглашения.

ПОДРЯДЧИК/ИЗГОТОВИТЕЛЬ

Подрядчик/изготовитель Программного обеспечения:

Creative Technology Ltd
31, International Business Park
Creative Resource
Сингапур 609921

ОБЩИЕ ПОЛОЖЕНИЯ

Данное Соглашение касается Вас, а также Вашего работодателя, сотрудников, подрядчиков и агентов, а также любых наследников. Ни Программное обеспечение, ни полученная из него информация не могут быть экспортированы, за исключением случаев, соответствующих законам США или другим положениям. Настоящее Соглашение регулируется законами штата Калифорния (за исключением ограничения, устанавливаемого федеральным законом и регулирующего авторские права и торговые марки, зарегистрированные на федеральном уровне). Настоящее Соглашение является единственным соглашением между Вами и Creative и заменяет любые другие толкования и соглашения, включая рекламу, относящуюся к Программному обеспечению. Если какое-либо положение настоящего Соглашения оказывается недействительным или неприводимым в исполнение в какой-либо стране или каким-либо правительственным учреждением, имеющим соответствующие полномочия, это отдельное положение будет изменено так, чтобы это положение стало

действительным и приводимым в исполнение, при этом все прочие положения полностью остаются в силе.

По вопросам, касающимся данного Соглашения, обращайтесь в Creative по указанному выше адресу. С вопросами об изделиях/продуктах и по техническим вопросам обращайтесь в ближайший центр технической поддержки Creative.

ДОПОЛНЕНИЕ К ЛИЦЕНЗИОННОМУ СОГЛАШЕНИЮ НА ПРОГРАММНОЕ ОБЕСПЕЧЕНИЕ MICROSOFT (WINDOWS 95)

ВНИМАНИЕ! Используя программные файлы Microsoft ("Программное обеспечение Microsoft"), предоставляемые с настоящим Дополнением, Вы соглашаетесь с перечисленными ниже условиями. Если Вы не согласны с этими условиями, Вы не должны использовать Программное обеспечение Microsoft.

Программное обеспечение Microsoft предоставляется исключительно с целью замещения соответствующих файлов, поставленных вместе с предыдущей копией лицензии на указанный выше программный продукт Microsoft ("ОРИГИНАЛЬНЫЙ ПРОДУКТ"). После установки файлы Программного обеспечения Microsoft становятся частью ОРИГИНАЛЬНОГО ПРОДУКТА и на них распространяется действие положений и условий гарантии и лицензии на ОРИГИНАЛЬНЫЙ ПРОДУКТ. При отсутствии действующей лицензии на ОРИГИНАЛЬНЫЙ ПРОДУКТ использование Программного обеспечения Microsoft не допускается. Использование Программного обеспечения Microsoft каким-либо другим способом запрещено.

СПЕЦИАЛЬНЫЕ ПОЛОЖЕНИЯ ДЛЯ ЕВРОПЕЙСКОГО СОЮЗА

ЕСЛИ ПРОГРАММНОЕ ОБЕСПЕЧЕНИЕ ПРИОБРЕТЕНО В ЕВРОПЕЙСКОМ СОЮЗЕ (ЕС), СЛЕДУЮЩИЕ ПОЛОЖЕНИЯ ТАКЖЕ ИМЕЮТ СИЛУ ДЛЯ ВАС. ЕСЛИ СУЩЕСТВУЮТ НЕКОТОРЫЕ НЕСООТВЕТСТВИЯ МЕЖДУ ПОЛОЖЕНИЯМИ ЛИЦЕНЗИОННОГО СОГЛАШЕНИЯ, УСТАНОВЛЕННЫМИ РАНЕЕ, И В ПРИВОДИМЫХ НИЖЕ ПОЛОЖЕНИЯХ, ПОСЛЕДНИЕ ПОЛОЖЕНИЯ БУДУТ ИМЕТЬ ПРЕИМУЩЕСТВО.

ДЕКОМПИЛЯЦИЯ

Вы обязуетесь ни под каким предлогом не передавать Программное обеспечение или показывать объектный код Программного обеспечения на любом экране компьютера или делать любую твердую копию содержимого памяти объектного кода. Если Вы убеждены в том, что Вам требуется информация, касающаяся взаимодействия Программного обеспечения с другими программами, Вы не имеете право декомпилировать или дизассемблировать Программное обеспечение для получения такой информации и можете запросить такую информацию у Creative по указанному ниже адресу. После получения такого запроса Creative определит целесообразность предоставления такой информации, и, если это так, в разумные сроки и на разумных условиях Вам будет предоставлена такая информация.

**ОГРАНИЧЕННАЯ ГАРАНТИЯ
ЗА ИСКЛЮЧЕНИЕМ СЛУЧАЕВ,
ПРИВЕДЕННЫХ РАНЕЕ В ДАННОМ
СОГЛАШЕНИИ И ИЗЛОЖЕННЫХ В
РАЗДЕЛЕ “УСТАНОВЛЕННЫЕ
ЗАКОНОДАТЕЛЬСТВОМ ПРАВА”,
ПРОГРАММНОЕ ОБЕСПЕЧЕНИЕ
ПОСТАВЛЯЕТСЯ В ТОМ ВИДЕ, В
КОТОРОМ ОНО СУЩЕСТВУЕТ, БЕЗ
ПРЕДОСТАВЛЕНИЯ КАКИХ-ЛИБО
ГАРАНТИЙ, ВЫРАЖЕННЫХ В ЯВНОЙ
ФОРМЕ ИЛИ ПОДРАЗУМЕВАЕМЫХ,
ВКЛЮЧАЯ ПОДРАЗУМЕВАЕМЫЕ
ГАРАНТИИ КАЧЕСТВА, КОММЕР-
ЧЕСКОГО ИСПОЛЬЗОВАНИЯ ИЛИ
ПРИГОДНОСТИ ДЛЯ КОНКРЕТНОЙ
ЦЕЛИ.**

**ОГРАНИЧЕНИЕ СРЕДСТВ ВОЗМЕЩЕНИЯ
УЩЕРБА И ПОВРЕЖДЕНИЙ
ОГРАНИЧЕНИЯ СРЕДСТВ ВОЗМЕЩЕНИЯ
УЩЕРБА И ПОВРЕЖДЕНИЙ В
ЛИЦЕНЗИОННОМ СОГЛАШЕНИИ НЕ
ИМЕЮТ СИЛУ ДЛЯ УЩЕРБА,
НАНЕСЕННОГО ЗДОРОВЬЮ (ВКЛЮЧАЯ
СМЕРТЬ), ПРОИЗОШЕДШИХ ПО ВИНЕ
CREATIVE, И РЕГУЛИРУЮТСЯ
ПОЛОЖЕНИЯМИ, ИЗЛОЖЕННЫМИ В
РАЗДЕЛЕ “УСТАНОВЛЕННЫЕ
ЗАКОНОДАТЕЛЬСТВОМ ПРАВА”.**

УСТАНОВЛЕННЫЕ ЗАКОНОДАТЕЛЬСТВОМ ПРАВА

Закон Ирландии предполагает, что некоторые условия и гарантии могут подразумеваться в контрактах по продажам и в контрактах на предоставление сервисных услуг. Такие условия и гарантии настоящим исключаются, и в рамках такого исключения, в контексте данной операции, являются законными согласно

ирландскому законодательству. И обратно, если исключение таких условий и гарантий незаконно, то эти условия и гарантии будут иметь силу.

В соответствии с этим никакое положение данного Соглашения не будет наносить никакого ущерба правам, изложенным в разделах 12, 13, 14 или 14 Закона Ирландии о продаже товаров от 1893 г. (с поправками).

ОБЩИЕ ПОЛОЖЕНИЯ

Настоящее Соглашение регулируется законами Республики Ирландия. Версия данного Соглашения на национальном языке будет иметь силу для Программного обеспечения, приобретенного в ЕС. Настоящее Соглашение является единственным соглашением между Вами и Creative, и Вы признаете, что Creative не несет никакой ответственности за неверные предложения или действия, сделанные как самой фирмой, так и ее агентами, равно как кем-либо другим (непреднамеренно или по халатности), на которые Вы рассчитываете, заключая данное Соглашение, если такие неверные предложения или действия не были сделаны с целью обмана.

Информация о технике безопасности

В следующих разделах содержатся уведомления по данным вопросам для различных стран:

ВНИМАНИЕ! Данное устройство предназначено для установки пользователем в персональный компьютер IBM AT, или совместимый с ним, сертифицированный CSA/TUV/UL, в месте, определенном изготовителем для доступа оператора. Обратитесь к руководству по эксплуатации/установке и/или к изготовителю оборудования, чтобы выяснить, возможна ли установка специализированных плат пользователем в данное оборудование.

Модификация

Любые изменения или модификации, не утвержденные в явном виде изготовителем данного устройства, могут привести к лишению пользователя права его эксплуатации.

Соответствие требованиям

Данное изделие соответствует требованиям следующих директив организаций по стандартизации:

□ Директивы 89/336/ЕЕС, 92/31/ЕЕС (ЕМС)

Содержание

Введение

Приступая к работе.....	xi
Требования к системе.....	xi
Условные обозначения, используемые в этом руководстве	xii

1 Установка Video Blaster WebCam 3

Общие сведения о WebCam 3.....	1-1
Установка Video Blaster WebCam 3.....	1-2
Установка программного обеспечения	1-3
В Windows 98.....	1-3
В Windows 2000.....	1-6

2 Использование Video Blaster WebCam Control

Запуск WebCam Control.....	2-1
Использование WebCam Control.....	2-2
Чтобы настроить фокусировку.....	2-2
Чтобы выбрать устройство записи изображений.....	2-2
Чтобы записать неподвижное изображение с помощью кнопки Snapshot (Снимок).	2-3
Чтобы открыть файл справки в приложении WebCam Control	2-3
Оптимизация WebCam 3.....	2-3
Задание частоты кадров.....	2-4
Выбор размеров окна вывода.....	2-4
Выбор глубины цвета.....	2-5
Повышение качества видеоизображения.....	2-5
Настройка других компонентов системы	2-6

3 Приложения Video Blaster WebCam 3

Video Blaster WebCam Control	3-1
Creative WebCam Monitor	3-1
Creative WebCam PhotoEditor	3-2
Microsoft NetMeeting.....	3-2
Microsoft Internet Explorer.....	3-2

A Технические характеристики

B Устранение неполадок

Неполадки при установке программного обеспечения.....	B-1
Неполадки при использовании камеры Video Blaster WebCam 3.....	B-1

C Сведения о USB-совместимости

D Техническая поддержка

Если возникла неполадка	D-2
Возврат изделия для ремонта	D-4
Ограниченная гарантия	D-5

Creative European Help Line

Введение

Video Blaster WebCam 3 — это 24-битная цифровая видеокамера с поддержкой 16,7 миллиона цветов, которая предоставляет все необходимое для записи неподвижных изображений и полноцветных видеофрагментов. Кроме того, она также позволяет устраивать видеоконференции в Интернете!

В комплекте с Video Blaster WebCam 3 поставляется следующее программное обеспечение.

- ❑ **Video Blaster WebCam Control** — комплексное приложение, позволяющее настраивать параметры камеры и записывать видеофрагменты и неподвижные изображения.
- ❑ **Creative WebCam Monitor** — панель управления с удобным интерфейсом, позволяющая делать снимки автоматически. Создайте «интеллектуальную камеру слежения» для защиты дома или офиса, работающую в режиме периодической отправки кадров или в режиме обнаружения движения.
- ❑ **Creative WebCam PhotoEditor[™]** — приложение для редактирования и улучшения изображений, записанных с помощью WebCam. С помощью большого количества шаблонов приложения WebCam PhotoEditor вы можете создавать открытки, календари, видеоролики или слайд-шоу, использующие записанные вами изображения. Затем вы можете отправить свои произведения друзьям и знакомым по электронной почте.

- ❑ **Microsoft® NetMeeting®** — богатая возможностями система голосового общения, которая обеспечивает совместную работу с приложениями нескольких пользователей и предоставляет средства для Интернет-телефонии и видеоконференций.
- ❑ **Microsoft Internet Explorer** — популярный полнофункциональный Интернет-обозреватель.

Приступая к работе

Файл README, расположенный на компакт-диске, содержит информацию, которая не была включена в печатную копию руководства. Перед тем как начать установку и работу, прочитайте этот файл. Кроме того, следует прочитать следующие разделы.

- ☐ Требования к системе
- ☐ Условные обозначения, используемые в этом руководстве

Требования к системе

Минимальные требования к системе для версии Video Blaster WebCam 3 для USB-порта.

- ☐ IBM[®]-совместимый компьютер с процессором Pentium[®] 200 МГц или более мощным
- ☐ 16 Мбайт ОЗУ
- ☐ 70 Мбайт свободного места на жестком диске (для установки всего программного обеспечения)
- ☐ Свободный USB-порт или USB-разветвитель с собственным питанием
- ☐ Microsoft Windows[®] 98 (Windows 95 не поддерживается)
- ☐ Видеоплата с поддержкой 16-битного цвета при разрешении 640 x 480 точек
- ☐ Установленный дисковод для компакт-дисков
- ☐ Sound Blaster[®] или другая Windows-совместимая звуковая плата и микрофон (необходимо для видеоконференций)
- ☐ Доступ к Интернету по модему или локальной сети (необходимо для видеоконференций)




Для оптимальной производительности необходимо следующее оборудование.

- ☐ Видеоплата с поддержкой 16-битного цвета при разрешении 800 x 600 точек
- ☐ Sound Blaster 16 или более мощная модель, или другая Windows-совместимая звуковая плата с поддержкой полнодуплексного обмена данными для одновременного двустороннего общения

Условные обозначения, используемые в этом руководстве

В этом руководстве используются следующие условные обозначения.

Таблица i: Условные обозначения, используемые в этом руководстве

Условное обозначение	Применение
полужирный шрифт	Текст, который должен вводиться в точности так, как показано.
<i>курсив</i>	Название книги или текст, который при вводе информации нужно заменить фактическими данными.
ПРОПИСНЫЕ БУКВЫ	Имя каталога, имя файла или аббревиатура.
< >	Символы, буквы и названия клавиш на клавиатуре.
	Этим значком блокнота обозначается важная информация, которую следует учитывать в дальнейшем.
	Этот значок будильника означает, что несоблюдение инструкций может привести к потере данных или к повреждению системы.
	Этот значок предупреждения означает, что несоблюдение инструкций может привести к телесным повреждениям или к угрозе жизни.

Установка Video Blaster WebCam 3

В этой главе рассказывается о том, как быстро установить камеру WebCam 3 и поставляемое с ней программное обеспечение.

Общие сведения о WebCam 3

Рис. 1-1 демонстрирует возможности WebCam 3.



Рис. 1-1: Камера WebCam 3 (модель с интерфейсом USB).

Установка Video Blaster WebCam 3



- Камеру WebCam можно устанавливать, не выключая компьютер.
- USB-порт компьютера может находиться на передней панели, а не на задней.
- Камеру WebCam можно подключить по цепочке к другому USB-устройству, а также подключить ее к USB-разветвителю с собственным питанием.
- Если у вас есть микрофон, подключите его к звуковой плате. У большинства звуковых плат есть внешний разъем для микрофона.
- В документации по звуковой плате содержатся сведения об использовании микрофона и регулировке громкости.

1. Расположите компьютер так, чтобы доступ к его USB-портам был свободным.
2. Подключите USB-кабель камеры WebCam к незанятому USB-порту компьютера.
3. Поставьте камеру WebCam на монитор или на другую ровную поверхность.

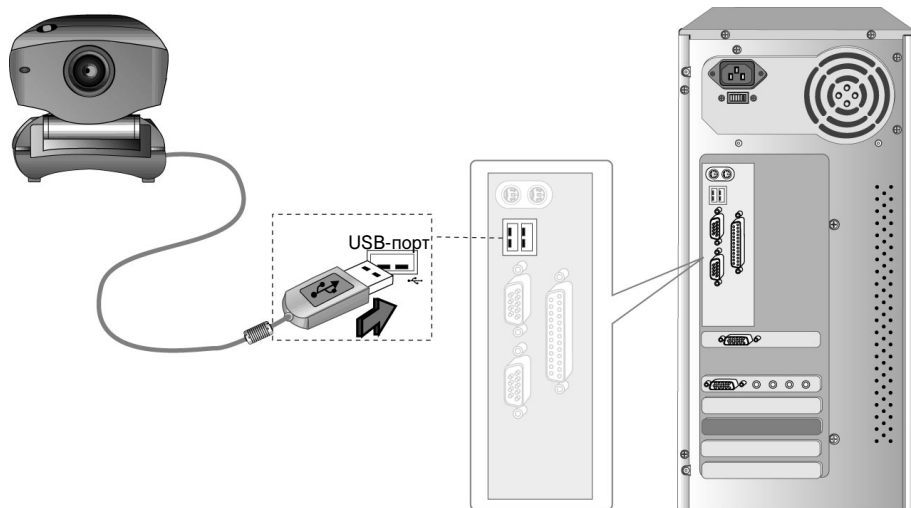


Рис. 1-2: Подключение камеры WebCam 3 (модель с интерфейсом USB) к компьютеру.

Установка программного обеспечения

В Windows 98

Используйте процедуру установки, соответствующую вашей операционной системе.

В случае Windows 98 см. «В Windows 98» в следующем разделе.

В случае Windows 2000 см. «В Windows 2000» на странице 1-6.

1. После подключения камеры Video Blaster WebCam 3 к компьютеру включите систему.
2. Когда на экране появится диалоговое окно **Установка оборудования**, нажмите кнопку **Далее**. Появится диалоговое окно, показанное на рисунке Рис. 1-3.



*Рис. 1-3: Диалоговое окно **Установка оборудования**.*

3. Выберите переключатель **Произвести поиск наиболее свежего драйвера для устройства. (Рекомендуется)**, и нажмите кнопку **Далее**. Появится диалоговое окно, показанное на рисунке Рис. 1-4.

4. Вставьте компакт-диск Video Blaster WebCam в дисковод компакт-дисков.
Примечание Если программа установки запустится автоматически, выйдите из нее.

5. В диалоговом окне установите флажок **Указанный ниже источник** и введите строку **D:\DRIVERS** (где D: соответствует букве дисковода компакт-дисков) в расположенное ниже поле.

6. Нажмите кнопку **Далее**.

7. Еще раз нажмите кнопку **Далее**.

i. Если система попросила вставить компакт-диск Windows 98, перейдите к шагу 7ii.
В противном случае перейдите к шагу 8.

ii. Замените в дисковом компакт-дисков компакт-диск Video Blaster WebCam на диск Windows 98.

iii. В диалоговом окне **Вставьте диск** нажмите кнопку **ОК**.

iv. В диалоговом окне **Копирование файлов** нажмите кнопку **Обзор**.
Найдите и укажите папку **Win98** на компакт-диске Windows 98.
Нажмите кнопку **ОК**.

v. Еще раз нажмите кнопку **ОК**.

8. Когда драйверы будут установлены, нажмите кнопку **Готово**.



Рис. 1-4: Флажок *Указанный ниже источник*.

9. Перейдите к установке приложений для WebCam 3.
Вставьте компакт-диск Video Blaster WebCam в дисковод компакт-дисков.
Возможно для этого придется вынуть из него компакт-диск Windows 98.
Программа установки запустится автоматически и на экране появится диалоговое окно со списком доступных для установки приложений.
10. Выберите **Video Blaster WebCam Control** и другие приложения, которые вы хотите установить. **Не** выбирайте, однако, **Internet Explorer (IE) 5.0**.
О том, что приложение выбрано, свидетельствует галочка.
Примечание Чтобы установить IE 5.0, выполните следующие действия *после того*, как шаг 11 будет завершен. Выполните команду **D:\CTRUN\CTRUN.EXE** и выберите только приложение IE 5.0.
11. Следуйте появляющимся на экране инструкциям для завершения установки.
После установки приложения система может спросить вас, хотите ли вы перезапустить компьютер. Ответьте **Нет**, если еще не все выбранные драйверы и приложения были установлены.
После этого перезапустите компьютер.

Проверка установки в Windows 98

1. Щелкните правой кнопкой мыши значок **Мой компьютер** на рабочем столе.
2. Выберите из появившегося меню команду **Свойства**.
3. В диалоговом окне **Свойства: Система** откройте вкладку **Устройства**.
4. Щелкните значок (+) рядом со значком **Устройство для работы с изображениями**.
Должна появиться строка «**Video Blaster WebCam 3 USB (WDM)**».

B Windows 2000

1. После подключения камеры Video Blaster WebCam 3 к компьютеру включите систему. Windows 2000 автоматически обнаружит камеру.
2. Когда на экране появится диалоговое окно **Мастер поиска нового оборудования**, нажмите кнопку **Далее**. Появится диалоговое окно, показанное на рисунке Рис. 1-5.

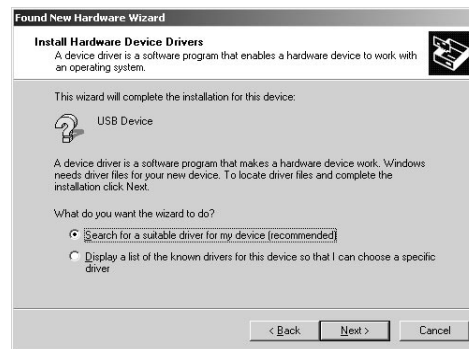


Рис. 1-5: Диалоговое окно **Мастер поиска нового оборудования**.

3. Выберите переключатель **Провести поиск подходящего драйвера для устройства (рекомендуется)**, и нажмите кнопку **Далее**. Появится диалоговое окно, показанное на рисунке Рис. 1-6.
4. Вставьте компакт-диск Video Blaster WebCam в дисковод компакт-дисков.
5. В диалоговом окне установите флажок **размещение будет указано** и нажмите кнопку **Далее**. Появится диалоговое окно для указания размещения драйверов Windows 2000.
6. Нажмите кнопку **Обзор**. Найдите и выберите каталог **D:\DRIVERS** (где D: соответствует букве дисковода компакт-дисков) и нажмите кнопку **Открыть**.



Рис. 1-6: Флажок **размещение будет указано**.

7. Нажмите кнопку **ОК** . Появится диалоговое окно с результатами поиска файлов драйверов.
Нажмите кнопку **Далее**. Появится диалоговое окно **Цифровая подпись не найдена** (Рис. 1-7).

8. Игнорируйте сообщение и нажмите кнопку **Да**.
- Если появится окно с предложением перезаписать некоторые файлы, нажмите кнопку **Нет**. Затем перейдите к шагу 9.
 - Если система попросит вставить компакт-диск Windows 2000, замените в дисковде компакт-дисков компакт-диск Video Blaster WebCam на диск Windows 2000. Затем следуйте появляющимся на экране инструкциям.



Рис. 1-7: Диалоговое окно **Цифровая подпись не найдена** .

9. Когда драйверы будут установлены, нажмите кнопку **Готово**.
10. Перейдите к установке приложений для WebCam 3.
Вставьте компакт-диск Video Blaster WebCam в дисковод компакт-дисков.
Возможно для этого придется вынуть из него компакт-диск Windows 2000.
Программа установки запустится автоматически и на экране появится диалоговое окно со списком доступных для установки приложений.
11. Выберите **Video Blaster WebCam Control** и другие приложения, которые вы хотите установить. **Не** выбирайте, однако, **Internet Explorer (IE) 5.0**.
О том, что приложение выбрано, свидетельствует галочка.
- Примечание** Чтобы установить IE 5.0, выполните следующие действия *после того*, как шаг 12 будет завершен. Выполните команду **D:\CTRUN\CTRUN.EXE** и выберите только приложение IE 5.0.

12. Следуйте появляющимся на экране инструкциям для завершения установки.
После установки приложения система может спросить вас, хотите ли вы перезапустить компьютер. Ответьте **Нет**, если еще не все выбранные драйверы и приложения были установлены.
После этого перезапустите компьютер.

Проверка установки в Windows 2000

1. Щелкните правой кнопкой мыши значок **Мой компьютер** на рабочем столе.
2. Выберите из появившегося меню команду **Свойства**.
3. В диалоговом окне **Свойства системы** откройте вкладку **Оборудование**.
4. Нажмите кнопку **Диспетчер устройств**. Откроется окно.
5. Щелкните значок (+) рядом со значком **Устройства обработки изображений**.
Должна появиться строка «**Video Blaster WebCam 3 USB (WDM)**».

Использование Video Blaster WebCam Control

В этой главе рассказывается, как быстро установить и начать работать с Video Blaster WebCam Control — основным приложением, используемым при работе с WebCam 3.

Более подробные сведения о возможностях и параметрах настройки этого приложения содержатся в его файле справки (см. «Чтобы открыть файл справки в приложении WebCam Control» на странице 2-3).

Запуск WebCam Control



Если Video Blaster WebCam Control не распознает камеру, см. Приложение В, «Устранение неполадок».

Чтобы запустить WebCam Control

► Выберите команды **Пуск -> Программы -> Creative -> Video Blaster WebCam -> WebCam Control**.

При первом запуске WebCam Control может появиться диалоговое окно **Вставьте диск** с просьбой вставить компакт-диск Windows 98. В этом случае выполните следующие действия.

1. Вставьте в дисковод компакт-дисков компакт-диск Windows 98.
2. В диалоговом окне **Вставьте диск** найдите и выберите каталог **Win98**. Нажмите кнопку **ОК**.
3. Еще раз нажмите кнопку **ОК**.
В систему будут скопированы необходимые драйверы.

Использование WebCam Control

Чтобы настроить фокусировку

Чтобы выбрать устройство записи изображений



- Содержимое значков **Source** (Источник) и **Format** (Формат) на верхней панели зависит от выбранного устройства записи изображений.
- Драйвер WDM обеспечивает лучшую производительность (более высокую частоту кадров) и является рекомендуемым вариантом.
- Драйвер VFW совместим с программным обеспечением, которое поддерживает только Video For Windows.

При запуске WebCam Control на экране сразу появляется окно видеозаписей **Video Blaster WebCam Control** (см. Рис. 2-1), которое служит для предварительного просмотра записываемых изображений.

1. Наведите объектив камеры на снимаемый объект (например на себя, сидящего перед монитором).
2. Поворачивайте кольцо фокусировки вокруг объектива по или против часовой стрелки, пока изображение не станет сфокусированным.
1. На верхней панели приложения WebCam Control щелкните значок **Settings** (Настройка). Появится диалоговое окно **Settings**.
2. Откройте вкладку **General** (Общие).
3. В списке **Video capture device** (Устройство записи изображений) выберите камеру, которую вы хотите использовать.
4. Нажмите кнопку **OK**.



Рис. 2-1: Окно **Video Blaster WebCam Control**.

Чтобы записать
неподвижные
изображение с
помощью кнопки
Snapshot (Снимок).

1. Сфокусируйте изображение, получаемое с помощью камеры WebCam 3.
2. Нажмите кнопку **Snapshot** (см. Рис. 1-1 на странице 1-1). WebCam Control записывает изображение, добавляет его в альбом и присваивает ему имя файла.

Чтобы открыть
файл справки в
приложении
WebCam Control

1. Щелкните значок Creative в левом верхнем углу над верхней панелью WebCam Control.
2. В меню WebCam Control выберите команду **Help**.

Оптимизация
WebCam 3

Настройка параметров приложения WebCam Control позволяет добиться оптимальной производительности при использовании камеры WebCam 3 для различных целей. В следующих разделах рассказывается о настройке этих параметров.

Задание частоты кадров



Этот параметр не применяется, если выбрано устройство записи изображений VFW.

Окно параметров **Frame Rate** (Частота кадров) находится в меню **Format** (Формат) -> **Stream Format** (Формат потока) (см. Рис. 2-2). Для улучшения качества изображения при предварительном просмотре выберите более высокую частоту кадров.

Этот параметр задает *аппаратную* частоту кадров — частоту, с которой камера WebCam 3 передает видеокдры в WebCam Control. Эта частота кадров используется в окне предварительного просмотра программы WebCam Control.

Этот параметр отличается от *программной* частоты кадров в меню **Settings** (Настройка) -> **General** (Общие), которая управляет частотой, с которой записываются видеокдры.

Максимальное значение частоты кадров для предварительного просмотра и записи определяется *аппаратной* частотой кадров. Чем больше частота кадров, тем интенсивнее используется процессор.

По умолчанию задается частота кадров, равная 30 кадрам в секунду.

При работе с WDM используйте окно параметров **Output Size** (Размер окна вывода) в меню **Format** (Формат) -> **Stream Format** (Формат потока). При работе с WDM используйте окно параметров **Output Size** (Размер окна вывода) в меню **Format** (Формат) -> **Stream Format** (Формат потока).

Для *записи изображений в реальном времени* выберите одно из следующих разрешений: 160 x 120, 176 x 144, 320 x 240 или 352 x 288. Использование этих малых разрешений обеспечит более высокую частоту кадров.

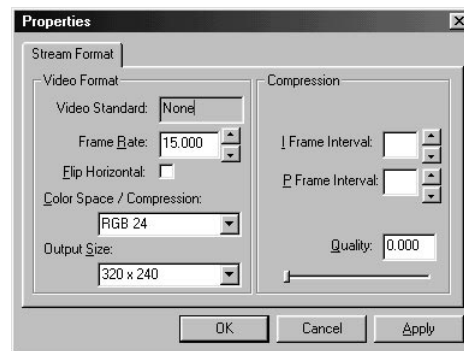


Рис. 2-2: Вкладка **Stream Format** (Формат потока).

Выбор размеров окна вывода

Для записи неподвижных изображений выберите большие разрешения. WebCam 3 позволяет записывать изображения размером до 640 x 480 точек.

Учтите, что хотя более крупные изображения имеют лучшее качество, они требуют больше места на диске. Большие изображения могут также уменьшить частоту кадров и требовать больше времени для передачи их по Интернету.

Выбор глубины цвета

При работе с WDM используйте окно параметров **Color Space/Compression** (Пространство цветов/Сжатие) в меню **Format** (Формат)
-> **Stream Format** (Формат потока).

При работе с VFW используйте окно параметров **Pixel Depth (bits) and Compression** (Глубина пикселя (в битах) и сжатие) в меню **Format** (Формат)
-> **Stream Settings** (Параметры потока).

Вы можете выбрать одну из трех возможных глубин цвета:

- ☐ **RGB 24** — 24-бита, RGB (16,7 млн. цветов)
- ☐ **RGB 555** — 16-битов, RGB (65536 цветов)
- ☐ **I420** — Intel Raw YUV (необработанный ввод).

Режим **I420** обеспечивает самую высокую частоту кадров.

Повышение качества видеоизображения

Если используется средство сжатия видеоданных, вы сможете настраивать качество изображения.

Имейте в виду, однако, что чем выше качество изображения, тем меньше частота кадров, и наоборот, чем выше частота кадров, тем ниже качество изображения.

Для неподвижных изображений выберите наивысшее качество изображения. Для видеозаписи и видеоконференций выберите более высокую частоту кадров.

Настройка других компонентов системы

Следующие рекомендации помогут вам повысить производительность работы с камерой WebCam 3.

- ☐ Закройте все ненужные приложения.
- ☐ Перед записью видеофрагментов в файл AVI в программе Video Blaster WebCam Control выполните дефрагментацию жесткого диска с помощью программы Windows «Дефрагментация диска».
- ☐ Если камера WebCam 3 подключена к USB-порту по цепочке с другим USB-устройством или если она использует USB-разветвитель совместно с другими устройствами, убедитесь, что ни одно из этих устройств не активно в тот момент, когда выполняется запись изображения. Общая пропускная способность USB-порта компьютера распределяется между всеми активными USB-устройствами, поэтому совместная работа камеры WebCam 3 с другим USB-устройством на одном порте может привести к снижению максимально возможной частоты кадров.

Приложения Video Blaster WebCam 3

На компакт-диске Video Blaster WebCam 3 содержатся следующие приложения.

- ☐ Video Blaster WebCam Control
- ☐ Creative WebCam Monitor
- ☐ Creative WebCam PhotoEditor
- ☐ Microsoft NetMeeting
- ☐ Microsoft Internet Explorer.

Video Blaster WebCam Control

Это простое, но мощное системное приложение позволяет управлять камерой одним щелчком значка на панели задач. Оно позволяет быстро записывать неподвижные изображения или видеофрагменты для экспорта их в другие программы или для передачи их по электронной почте. Вы можете изменять разрешение и качество изображения и даже вести базу данных изображений и видеофрагментов.

Creative WebCam Monitor

Если вы подумываете о том, чтобы устроить трансляцию в Интернете, вам следует обратить внимание на приложение Creative WebCam Monitor. Просто наведите камеру на нужный предмет и выберите интервал времени. WebCam Monitor выполнит всю остальную работу, включая размещение снимков в Интернете. WebCam Monitor также может работать как система слежения, реагирующая на движение, которая автоматически отправляет сообщение электронной почты по указанному адресу, когда кто-либо проходит в поле зрения камеры.

Creative WebCam PhotoEditor

Creative WebCam PhotoEditor — это приложение, служащее для редактирования и улучшения качества изображений; оно дополняет функции камеры WebCam. Среди множества ее возможностей — набор спецэффектов и комплект профессиональных шаблонов, полезные для создания впечатляющих поздравительных открыток и презентаций.

Creative WebCam PhotoEditor имеет свой собственный файл справки.

Microsoft NetMeeting

Microsoft NetMeeting — это клиент для голосового общения, поддерживающий международные стандарты для проведения конференций. Он также предоставляет средства для подлинно-совместного использования приложений несколькими пользователями и для проведения конференций с обменом данными.

Его возможности по проведению одно- и двусторонних видеоконференций позволят вашим друзьям видеть вас, даже если у них нет камеры. Также поддерживаются звуковые и текстовые конференции. Несколько пользователей могут одновременно работать над одним документом, решать вопросы на общей доске или даже совместно использовать любое Windows-приложение в режиме реального времени по Интернету или интрасети организации.

Microsoft Internet Explorer

Microsoft Internet Explorer — это Интернет-обозреватель, обладающий возможностями, предоставляемыми технологией ActiveX, что позволяет просматривать веб-страницы, содержащие интерактивные элементы ActiveX, Java-приложения и т. п. Технология ActiveMovie обеспечивает просмотр мультимедийного содержимого Интернета, включая звуковые и видеоданные в формате MPEG.

Технические характеристики

Конструктивное исполнение	Версия для USB-порта: удаленная камера с USB-кабелем
Корпус камеры	База и поворачивающийся держатель объектива с ручным вертикальным панорамированием в 90 градусов
Питание	От USB-порта или USB-разветвителя с собственным питанием (питающегося от внешнего источника)
Датчик	КМОП-датчик изображения
Разрешение (для неподвижных изображений и видеофрагментов)	<input type="checkbox"/> 640 x 480 <input type="checkbox"/> 352 x 288 <input type="checkbox"/> 320 x 240 <input type="checkbox"/> 176 x 144 <input type="checkbox"/> 160 x 120
Чувствительность	6 люкс
Видеоформаты	<input type="checkbox"/> 24- и 16-битный RGB <input type="checkbox"/> 4:2:0 планарный YUV

Регулирование экспозиции	Автоматическое (возможно также ручное управление с помощью программного обеспечения)
Баланс цветов	Автоматический (возможно также ручное управление с помощью программного обеспечения)
Матрица цветов	Предварительно определенная, встроенная в камеру
Поле зрения	62 градуса (по горизонтали)
Глубина резкости	От 75 миллиметров до бесконечности
Совместимость с портами	Версия для USB-порта: порт Universal Serial Bus (USB)
Программная совместимость	Версия для USB-порта: TWAIN, Video for Windows, DirectShow и драйвер Still Image, работающий в Windows 98 и Windows 2000.

Устранение неполадок

Неполадки при установке программного обеспечения

Программа установки Video Blaster WebCam 3 не запускается автоматически после помещения установочного компакт-диска в дисковод.

Причина. Возможность автовоспроизведения в Windows может быть отключена.

Решение. Чтобы установить программное обеспечение с компакт-диска

1. Оставьте установочный компакт-диск в дисковом компакт-дисков.
2. Нажмите кнопку **Пуск** и выберите команду > **Выполнить**.
3. В диалоговом окне **Запуск программы** введите строку **D:\WCCTRL\SETUP.EXE**
4. Следуйте появляющимся на экране инструкциям для завершения установки.

Неполадки при использовании камеры Video Blaster WebCam 3

Нет свободного USB-порта для подключения USB-кабеля.

Решение. Выполните одно из следующих действий.

- ☐ Отключите одно из подключенных в настоящее время устройств.
- ☐ Добавьте USB-разветвитель с собственным питанием.
- ☐ Добавьте PCI-плату с USB-портами.

Приложение сообщает, что видеодрайвер уже используется или что камера не найдена.

Решение. Выполните следующие действия.

- ☐ Камера подключена неправильно. Проверьте, подключен ли USB-разъем камеры и включен ли USB-соединитель в BIOS. Сведения о BIOS содержатся в документации к компьютеру.
- ☐ Переустановите драйверы видеозаписи и перезапустите систему.

Изображение слишком яркое.

Причина. Количество света, попадающего в камеру, превышает предел регулирования экспозиции.
В объектив камеры может попадать очень яркий предмет.

Решение. Избегайте наведения объектива камеры на очень яркие объекты (например солнечный свет, лучи или высокоотражающие поверхности).

Для USB-порта зарезервировано слишком мало системных ресурсов, что приводит к невозможности функционирования системы.

Решение. В системе слишком много устройств, что приводит к конфликту прерываний с системным USB-контроллером.

Решение. Выполните следующие действия.

1. Удалите из системы некоторые устройства.
2. Перезапустите систему.
Система автоматически перераспределит ресурсы.

Сведения о USB-совместимости

При тестировании большого количества материнских плат компьютеров со встроенными портами Universal Serial Bus (USB) нам встретились несколько плат, на которых реализация USB не полностью соответствует спецификациям USB. К сожалению камера Video Blaster WebCam 3 *может* неправильно работать на таких системах.

При запуске программы установки с установочного компакт-диска Video Blaster WebCam 3 она автоматически проверит модель и версию имеющейся материнской платы. Если ваша материнская плата находится в рядах тех, которые не смогли успешно пройти нашу процедуру тестирования, программа установки выдаст предупреждающее сообщение. Однако из-за наличия на рынке большого числа изготовителей материнских плат наша процедура тестирования не может быть всеохватывающей. Поэтому для некоторых материнских плат, в которых спецификация USB не реализована должным образом, предупреждение может не выдаваться.

Кроме того, даже для известных нам материнских плат с некорректной реализацией USB, их изготовители могли выпустить новые версии самих плат или BIOS, в которых эта проблема устранена.

Если программа установки предупреждает вас о несовместимости USB-порта вашей материнской платы либо если камера не работает на вашем компьютере и вы

предполагаете, что это может быть связано с USB-портом, вы можете выполнить следующие действия.

1. Обратитесь к поставщику вашего компьютера.
Возможно, поставщик компьютера сможет заменить саму материнскую плату или ее BIOS на более новую версию, в которой эта проблема устранена.
2. Используйте специальный PCI-адаптер с USB-портами.
Мы рекомендуем это, если обновить версию материнской платы или ее BIOS не удастся.
3. Подключите Video Blaster WebCam 3 к USB-разветвителю с собственным питанием.
Некоторые USB-устройства (например мониторы) также выполняют функции USB-разветвителей с собственным питанием; можно также приобрести специальный USB-разветвитель с собственным питанием, который подключается к USB-порту компьютера. Однако в некоторых случаях подключение такого USB-разветвителя к USB-порту материнской платы, не полностью соответствующей спецификации USB, не решит эту проблему.

Список USB-совместимых продуктов можно найти на странице поиска продуктов официального веб-узла USB: <http://www.usb.org/app/search/products>.

Техническая поддержка

Мы считаем своим долгом предоставить Вам не только лучший продукт, но и лучшую техническую поддержку.

Если Вам необходима техническая поддержка, обратите внимание на информацию, приведенную ниже.

Для быстрого и эффективного получения технической поддержки в первую очередь рекомендуется использовать Web-страницы службы Creative Web Support. Если изделие Creative было уже установлено на Вашем компьютере при его приобретении, то основным источником технической поддержки является поставщик персональных компьютеров, подготовивший систему.



Перед обращением к “European Help Line” внимательно ознакомьтесь с приложением “Разрешение вопросов”. На Web-узле Creative по адресу www.creative.com Вы найдете последние версии драйверов и советы по разрешению возникших вопросов.

Предназначенная для Европы область на нашем Web-узле по адресу www.creative.com постоянно обновляется и содержит следующую информацию:

FAQ:

последние сведения о продуктах Creative и ответы на часто задаваемые вопросы.

Solve Your Own Problem:

поиск наиболее подходящей технической информации по ключевым словам.

Download Drivers:	быстрый доступ к последним драйверам Creative.
Library:	получение документации по широкому спектру продуктов Creative.
Email Your Problem:	заполните Web-форму технической поддержки и отправьте ее для получения ответа.
Telephone Support:	сведения о том, как связаться с Европейской Службой поддержки по телефону, эти же сведения содержатся в разделе “European Help Line” описания.

Если возникла неполадка

Сохраняйте все компоненты, включая упаковку, а также документ, подтверждающий покупку, до тех пор, пока не убедитесь в полноценной работоспособности изделия.

При возникновении сложностей с установкой или использованием изделия Creative обратитесь за помощью в Службу поддержки через Интернет и/или по телефону. Пожалуйста, запишите следующие сведения, которые могут понадобиться для получения технической помощи:

- ☐ модель и серийный номер продукта Creative;
- ☐ сообщение об ошибке, выведенное на экран, и как оно было получено;
- ☐ информация о платах адаптеров, которые могут являться причиной конфликта;

- ❑ сведения о конфигурации оборудования (базовый адрес ввода/вывода, номер прерывания (IRQ) и используемый канал DMA);
- ❑ сведения о системной плате: изготовитель и версия BIOS и изготовитель набора микросхем;
- ❑ тип и версия операционной системы. Например, DOS 6.0, Windows 3.1x, Windows 95, Windows 98 или Windows NT.

Если после обращения в службу технической поддержки Creative Вы полагаете, что изделие Creative неисправно, выясните дату приобретения изделия и поступайте в соответствии с изложенным ниже.

Менее 30 дней с
даты покупки

При наличии документа, подтверждающего, что с даты покупки изделия прошло не более 30 дней, покупатель имеет право вернуть изделие в комплекте поставщику/продавцу для замены или возврата его стоимости. Однако 30-дневный период может действовать не во всех случаях, поэтому необходимо ознакомиться с правилами замены/возврата у конкретного поставщика или продавца.

Более 30 дней с
даты покупки

Обратитесь в Европейский Центр технической поддержки для уточнения типа неисправности и получения подробной информации об условиях ремонта/замены изделия. Корпорация Creative Labs требует, чтобы все изделия, возвращаемые для ремонта/замены, сначала снабжались идентификационным номером.

Возврат изделия для ремонта

- ❑ Обратитесь в Центр технической поддержки для получения идентификационного номера, необходимого для ремонта/замены изделия.
- ❑ Центр технической поддержки сообщит Вам способ возврата изделия для ремонта/замены.
- ❑ Необходимо вернуть только *аппаратную* часть неисправного изделия по адресу, указанному Центром технической поддержки. Возвращать соответствующее программное обеспечение, принадлежности и заводскую упаковку не следует.
- ❑ Идентификационный номер необходимо четко указать на внешней стороне упаковки, в которую помещено возвращаемое изделие.
- ❑ После получения неисправного изделия корпорация Creative Labs проведет необходимые работы и организует возврат или замену изделия покупателю.

Корпорация Creative заменяет или ремонтирует изделие, используя новые или восстановленные компоненты, при этом неисправные компоненты становятся собственностью корпорации. Гарантийный срок отремонтированного/замененного изделия составляет 90 дней с даты получения изделия от корпорации Creative либо остаток первоначального гарантийного срока в зависимости от того, какой из этих периодов окажется больше.

Во избежание начисления таможенных сборов при пересылке изделий корпорации Creative Labs из-за пределов Европейского сообщества, перед отправкой изделия необходимо заполнить таможенную декларацию (укажите срок 30 дней).

Ограниченная гарантия

На что не распространяется гарантия



Данная гарантия предоставляет покупателю определенные права. В разных странах покупатель может иметь дополнительные права. Часть дополнений данной Гарантии противоречит законодательству некоторых стран, поэтому такие ограничения не распространяются на покупателей в этих странах.

Корпорация Creative Labs (Ireland) Limited (“Creative”) гарантирует непосредственному покупателю (и только ему) отсутствие в изделии дефектов материалов и изготовления в течение двух лет с даты покупки либо на срок, явно указанный Creative или установленный соответствующим законодательством (“Гарантийный срок”).

Корпорация Creative под свою полную ответственность и в качестве единственного способа возмещения ущерба выполнит по своему собственному усмотрению ремонт либо замену (на ту же модель или аналогичную) любого изделия или сопутствующих компонентов, не удовлетворяющих указанной выше “Ограниченной гарантии”, которые будут возвращены уполномоченному представителю или дилеру Creative в течение гарантийного срока с приложением копии платежного документа.

В той степени, которая допускается законодательством, корпорация Creative отказывается от всех других гарантий или условий, явных или подразумеваемых, включая любые условия коммерческой выгоды, качества и соответствия конкретному назначению, связанных с использованием данного изделия. Кроме того, корпорация Creative не принимает на себя ответственности за поддержку совместимости изделия при каких-либо условиях эксплуатации, например, за совместимость изделия с последующими версиями программного или аппаратного обеспечения. Корпорация Creative или держатели ее лицензий ни при каких обстоятельствах не принимают на себя ответственности за косвенный, случайный, умышленный или воследовавший ущерб или любую упущенную выгоду, недополученную экономию или потерянные данные из-за или в связи с использованием данного изделия даже в том случае, если корпорация Creative или держатели ее лицензий были уведомлены о возможности такого ущерба.

В частности, данная Гарантия не распространяется на отказы изделия, возникшие в результате несчастного случая, небрежного обращения, использования не по назначению, модификации (выполненной не сотрудниками Creative или уполномоченных ремонтных организаций), воздействия влаги, агрессивной среды, транспортировки, высоковольтного разряда или недопустимых условий эксплуатации. Данная Гарантия не распространяется на естественный износ или старение изделия. В целях безопасности покупателю настоятельно рекомендуется сделать резервную копию всего программного обеспечения, поставляемого в комплекте изделия Creative.

Creative European Help Line

CREATIVE LABS (IRELAND) LTD,
Technical Support Department,
Ballycoolin Business Park, Blanchardstown,
Dublin 15, Ирландия.
Факс: +353 1 8205052

Великобритания
Тел. +44 1189 344 744

Германия
Тел. +49 69-66982900

Ирландия
Тел. +353 1 820 7555

Франция
Тел. +33 1 55 46 87 77

Испания
Тел. +34 (91) 66 25 116

Италия
Тел. +39 02 4828 0000

Австрия
Тел. +43 (01) 589 244 320

Бельгия
Тел. +32 (02) 7171 198

Дания
Тел. +45 3525 9498

Финляндия
Тел. +358 (09) 2294 3101

Норвегия
Тел. +47 2305 0401

Швеция
Тел. +46 (08) 7519 147

Голландия
Тел. +31 (0) 205040616

Швейцария
Тел. +41 (01) 2121 868

Португалия
Тел. 800 8 53066

Чехия
Тел. +353 1 8066964

Польша
Бесплатный телефон 00 800 353 1229

Венгрия
Бесплатный телефон 06 800 1222

Россия
Тел. +353 1 8066967

Operating Hours / Heures d'ouverture / Öffnungszeiten / Ore d'ufficio / Horario de oficina / Openingstijden / Horário de abertura / Часы работы

EUROPE

Mon-Fri	:	Business Hours	:	Sat-Sun & Public Holidays	:	Closed
Lun. au vend.	:	Heures de bureau	:	Sam., dim. et jours fériés	:	Fermé
Mo-Fr	:	Geschäftszeiten	:	Sa, So & gesetzl. Feiertage	:	Geschlossen
Lunedm-venerdì	:	Orario d'ufficio	:	Sabato, domenica e festivi	:	Chiuso
Lunes-Viernes	:	Horario de oficina	:	Sábados, domingos y festivos	:	Cerrado
Maandag-Vrijdag	:	Kantooruren	:	Zat.-Zon. & Nationale Feestdagen	:	Gesloten
Segunda a sexta-feira	:	Horário de expediente	:	Sábado, domingo e feriados	:	Fechado
Понедельник – пятница	:	В рабочие часы	:	Суббота, воскресенье, праздничные дни	:	Закрето

Интернет Для получения технических консультаций обращайтесь по адресу электронной почты support@europe.creative.com
Web-узел www.creative.com